

GODA EXEMPEL

Duschrum med torkplats

Allmän beskrivning

Duschrum i samband med omklädningsrum till gymnastiksal ska bereda plats för dusch, RH-dusch samt separat plats för torkning.

Duschrum skall ha slitstarkt ytskikt, vattentätt golv- och väggmaterial samt bra akustik. Utformning och mått skall fylla SISAB:s anvisningar för tillgänglighet. Duscharmaturerna skall installeras på ett sätt som försvårar vandalisering.

För att alla elever ska känna sig bekväm med att duscha behövs duschar för avskildhet. Frågan bör ställas i varje projekt.

Förslag till åtgärd

Golv och sockel

Golvets fall till golvbrunn ska vara 1:50 i duschdelen, mindre lutning (c:a 1:100) i övriga utrymmen. För att få bra fall vid användning av granitkeramik välj små, halkdämpande plattor.

Då det finns risk för att vatten rinner ut i angränsande utrymmen monteras spärrbrunnar.

Enkeldusch ska ha eget fall.

Dörr

Där dörrfoder av trä förekommer skall detta vara avsågat i underkant. Gångjärn i dörrar utförs av förnicklat stål. Dörren ska vara glasfiberdörr. Karmen ska vara av aluminium i utrymmen där spolning av vatten sker.

Dörröppning

Omfattning ska kläs i rostfri u-list eller likvärdigt.

Om SISAB:s Goda exempel

SISAB:s Goda exempel är en serie dokument som lyfter fram rekommenderade lösningar, rutiner och arbetssätt.

I ett projekt är SISAB:s projekteringsanvisningar styrande och ska följas. SISAB:s Goda exempel kan användas i delar eller i sin helhet.

Projektavdelningens enhet för Projektutveckling har det samordnande ansvaret.

Om du har synpunkter, skriv ett mail till godaexempel@sisab.se.



Duscharmatur

I första hand armaturer med rostfri stålplåt. Vid RH-plats anordnas termostatstyrd duschblandare med duschslang..

Inredning

Handdukslist monteras på vägg. Infästningen genom tätskikt skall tätas noga med massa avsedd för våtrum. Där plyfa förekommer som förstärkning bakom våtrumsskiva utförs infästningar enligt Säker Vatten Våtrumsvägg 2012.

Duschväggar

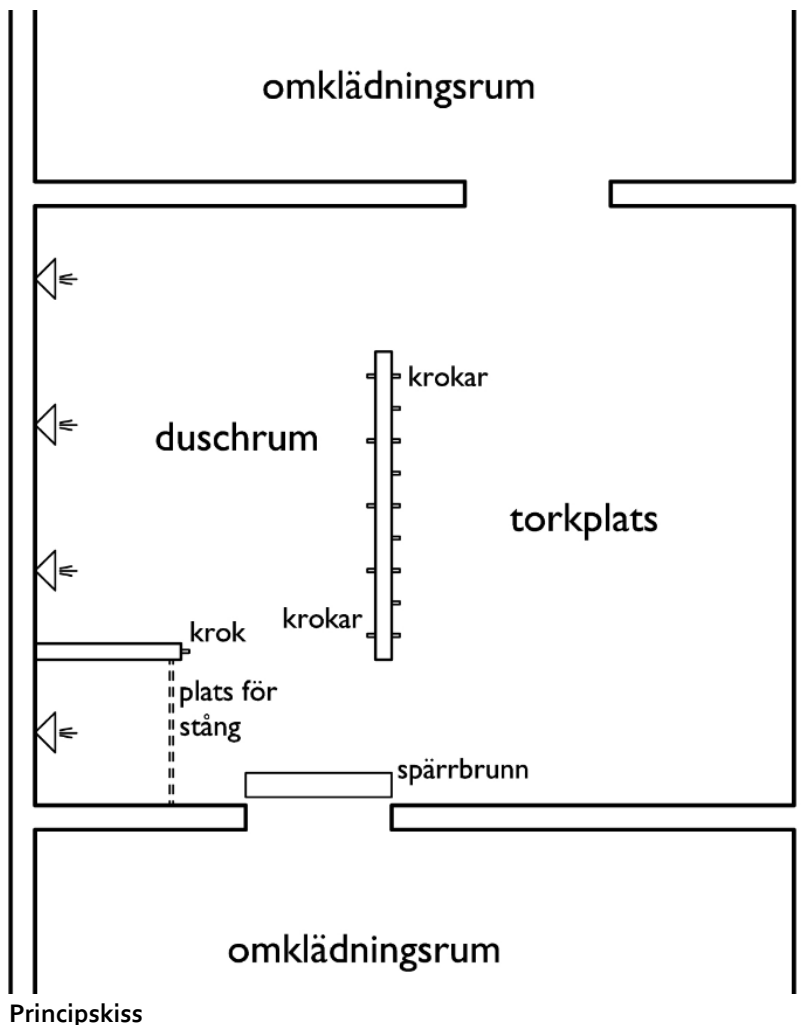
Duscharna avgränsas med:

Alt 1: Murade skärmväggar klädda med kakel

Alt 2: Väggen kan utföras i glasbetong och monteras på klinkergolvet på en gjuten sockel i våg med "Glasfibersystemet" eller likvärdigt. Glasbetongen ska vara 190*80 mm som avslutas ut mot rum, på ovansidan och väggändar med avrundade ändblock.

Bås eller öppna duschrum

Önskemål om enskilda duschar är vanligt. Skissen nedan kan göras med bås. För att få avskildhet kan verksamheten sätta upp stång för duschdraperi.





Duschrum på Äppelviken skola med spegel infälld i kaklet



Duschrum på Äppelviken skola med skärmvägg av glasbetong



Hörnskydd i rostfritt



Lokalt fall mot brunn