

GODA EXEMPEL

Hemvist F-6

Bakgrund

Hemvisten är elevernas bas och trygga punkt i skolan. I hemvisten finns deras studierum av olika storlek, kapprum och toaletter. Hemvistens lärare har ofta sitt arbetsrum i hemvisten. De yngre barnen i årskurs F-3 har även sin fritidsaktivitet i hemvisten. De äldre barnen i årskurs 4-6 kan ha klubbverksamhet i hemvisten. Hemvisten är alltså en plats där eleverna kan spendera både skoltid och fritid och det är viktigt att lokalerna fungerar för både och. I årskurs F-3 kan man dimensionera för 25-30 elever per klass och i årskurs 4-6 för 30 elever per klass.

Allmän beskrivning

Organisation

En hemvist är den fysiska lokalen för ett arbetslag, som är en del av skolans pedagogiska organisation. Hemvisten kan rymma ett arbetslag. I äldre skolor har inte alltid arbetslaget en egen, väl definierad hemvist. Vid ombyggnader strävar man därför ofta efter att skapa avgränsade hemvister. Hemvisterna anpassas vid nybyggnad ofta för arbetslag om 90-120 (75-100) elever. Vid ombyggnad kan de befintliga lokalerna göra att ett lämpligare elevantal är 60-90 (50-75). Ett större antal elever ger tillgång till större yta och fler lokaler i hemvisten och skapar bättre förutsättning för flexibilitet. Skolans organisation påverkar hur man använder hemvisten, den kan vara organiserad med klasser från olika årskurser, till exempel förskoleklass och årskurs 1, eller med klasser från samma årskurs, till exempel enbart årskurs 2.

Hemvister ska om möjligt vara generella så att en flexibilitet i skolans lokaler kan uppnås, vilket möjliggör förändring av skolans organisation utan ombyggnad. Behoven för F-3 och 4-6 varierar dock något, så det är inte alltid möjligt att utforma alla hemvister på samma sätt. Likaså kan befintliga lokalers begränsningar vid en ombyggnad påverka hemvisternas utformning.

Om SISAB:s Goda exempel

SISAB:s Goda exempel är en serie dokument som lyfter fram rekommenderade lösningar, rutiner och arbetssätt. I ett projekt är SISAB:s projekteringsanvisningar styrande och ska följas. SISAB:s Goda exempel kan användas i delar eller i sin helhet. Projektavdelningens enhet för Projektutveckling har det samordnande ansvaret.

Om du har synpunkter, skriv ett mail till godaexempel@sisab.se.



Verksamhet

Hemvisten ska vara en trygg miljö för eleverna. Det ska vara möjligt för hemvistens personal att ha uppsikt över hemvisten samtidigt som den ska erbjuda möjlighet för eleverna att dra sig undan och arbeta enskilt eller i små grupper. För de mindre barnen är hemvisten en trygg punkt som man lämnar i mindre utsträckning, till exempel för att gå till matsalen eller rörelserum, gymnastik eller dylikt. F-3 tillbringar nästan hela sin skoldag i hemvisten medan årskurs 4-6 kan ha undervisning i andra lokaler. Hemvisten kan ha en verkstad utrustad med diskbänk, förvaring mm där till exempel undervisning i bild, hemkunskap och NO kan ske. I en skola som har specialsalar för NO, bild, hemkunskap, och som kan nyttjas av årskurs 4-6, behöver inte alla hemvisten utrustas med verkstad. I en F-6-skola kan det vara fördelaktigt med en verkstad i hemvisten där man kan bedriva sådan undervisning. Det är även bra om kapprum och kommunikationsytor i hemvisten kan användas för den pedagogiska verksamheten. Vid nybyggnad ska rena kommunikationsytor helst undvikas.

Det ska vara möjligt att bedriva undervisning i lokalerna utan att störas av annan verksamhet, det är därför olämpligt att hemvisterna är genomgångslokaler för andra verksamheter eller elever. Vid en ombyggnad kan det vara svårt att undvika genomgångslokaler, det är då viktigt att minimera behovet av kommunikation genom lokalerna genom att till exempel placera hemvister för de yngre barnen mer avskilt.

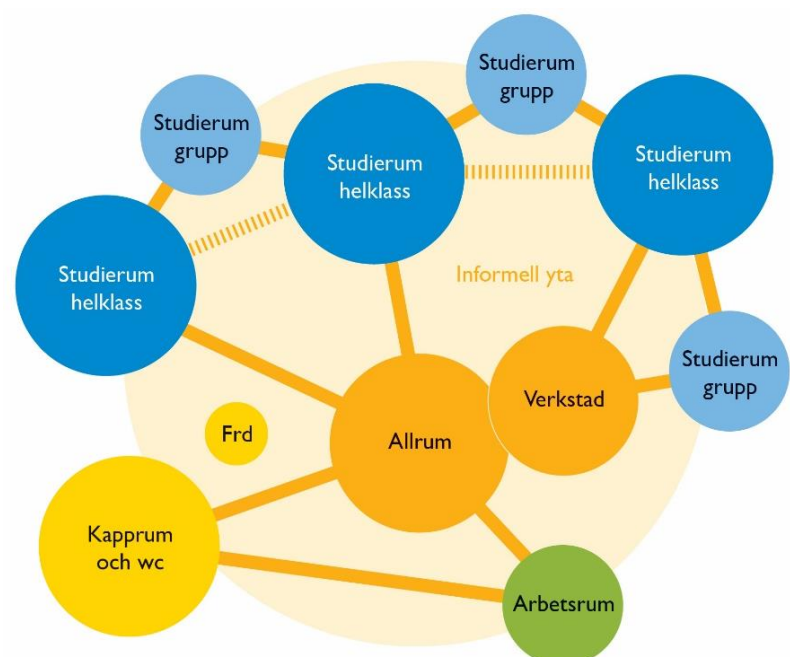
Kontakt med utemiljön

Det är viktigt att det är lätt för de yngre eleverna att komma ut på skolgården. Det kan vara svårt att placera alla F-3 med direktkontakt med utemiljön, men man kan ändå underlätta för barnen att nå skolgården genom att till exempel ha trapphus med direktkontakt med gården. Hemvisten ska kunna göras skofri. För ytor där skor får användas kan tåligare golvmaterial användas.

Rumssamband

Studierummen ska gärna utformas så att ett större rum har direkt anslutning till ett mindre rum. Då är det möjligt för läraren att dela upp klassen i två grupper med fortsatt uppsikt över båda. Det är bra om de större studierummen är placerade så att det är enkelt för två klasser att samarbeta.

Allrummet är verksamhetens hjärta och kan utgöra en enhet med verkstaden. Allrummet ska gärna ha direktkontakt



med de större studierummen. Allrummet ska gärna också ligga i anslutning till något av de mindre gruppummen som då kan användas av fritidsverksamheten. Kapprummet ska gärna ligga i anslutning till allrummet så att det är lätt för fritidsverksamheten att flytta ut.

I mellanrummen och i kommunikationsytorna finns den informella ytan som kan berikas med sittvrår, sittplatser och sittbänkar. Ytor som inte tydligt definierats är ofta populära då eleverna själva kan skapa en identitet kring dem.

Förslag till åtgärd

Helhet:

Hemvisterna ska gärna placeras så att det blir möjligt för två eller fler hemvister att samarbeta. Det kan även vara fördelaktigt om flera hemvister delar på ett personalarbetsrum. Det skapar en bättre dynamik och större samarbete.

Entré/trapphus:

Entré och trapphus ska lokaliseras så att det blir enkelt för de yngre barnen att komma ut. Det underlättar även planering av nödutrymning.

Studierum:

Studierum kan utformas som klassrum med tillhörande gruppum där varje klass har ett eget "hemklassrum" och gruppum. Studierum kan också utformas som flera olika rumstyper med varierande storlek och funktion. Hemvisten som helhet ersätter då hemklassrummet. Hemvistens studierum måste dock rymma arbetslagets samtliga elever.

Allrum:

Allrummet är fritidsverksamhetens hjärta och främst ett rum för fritid, även om det används som lokalresurs i undervisningen. Allrummet kan utrustas med enklare kök.

Verkstad:

Verkstaden används både för konstnärligt skapande och enklare NO. Den kan vara utrustad med diskbänk med vatten, avlopp med gipsavskiljare, skensystem med skriv-/anslagstavla, skåp för förvaring av målarfärg och dyl. Verkstaden kan också vara en del av allrummet.

Kapprum:

Klädhängare och skohylla för två par skor. I F-3 ska torkskåp med mått; c:a 1200 x 600 mm finnas. I vissa fall efterfrågas även torkmöjligheter för årskurserna 4-6. Torkskåpen ska vara avfuktande (se SISAB:s el och teleanvisning). Torkskåpen ska även ha låg dB och ska placeras så att buller inte blir störande för verksamheten.

Wc:

Att behöva gå på toaletten under skoldagen är för många elever obehagligt och kan kännas otryggt. Det är därför viktigt att hemvisten har egna toaletter placerade på ett sådant sätt att man får en bra balans mellan integritet för den som går på toaletten och uppsyn över toaletterna. Antalet toaletter i hemvisten är beroende av

skolans totala antal toaletter som ska vara 1 per 15 personer. Barnen i förskoleklass kan fortfarande behöva hjälp på toaletten och det kan därför vara bra med en något större toalett.

Personalarbetsrum:

I personalarbetsrummet ska utrymmen för både lärare och fritidspedagoger finnas. Ibland kan en extra arbetsplats för lärarvikarier el dy vara bra. Om personalrummet har en kvadratisk form kan det vara möjligt att placera arbetsplatser längs väggarna och ett konferensbord i mitten.

Dörrar och fönster:

Hemvisten är en egen värld med få störningar utifrån, glas i dörrar och invändiga fönster fungerar därför mycket bra och skapar överblick. Lokalerna blir luftiga och välkomnande.

Förvarings- städ- och förråds-utrymmen:

Förråd o dy kan vara i eller i anslutning till enheten.

Objektsreferenser

Årstadalsskolan

Smedshagsskolan

Sjöstadsskolan

Hägerstensåsens skola (Ombyggd korridorsskola)

Västertorpsskolan (Ombyggd korridorsskola)

Gradänger



Ballingsnässkolan. Arkitekt: AIX Arkitekter



Mount Annan Christian College. Arkitekt: Klass T

Gradänger gör det möjligt att samla fler elever för exempelvis genomgångar, de fungerar också bra som informell studieplats för mindre grupper. Om gradänger inkluderas i hemvisten är tillgänglighetsaspekten viktig.

Korridor med sittplatser



Erika Mann Schule II. Arkitekt: Baupiloten



Vittraskolan, Telefonplan. Arkitekt: Rosan Bosch

I äldre korridorskolor kan det vara svårt att aktivera kommunikationsytorna. Små individuella eller grupparbetsplatser kan berika och befolka korridorerna. Även vid grupparbetsplatser i korridor och kommunikationsutrymmen är tillgänglighetsaspekten viktig. Skolan är till för alla elever och ingen del ska utformas på ett exkluderande sätt.

Allrum

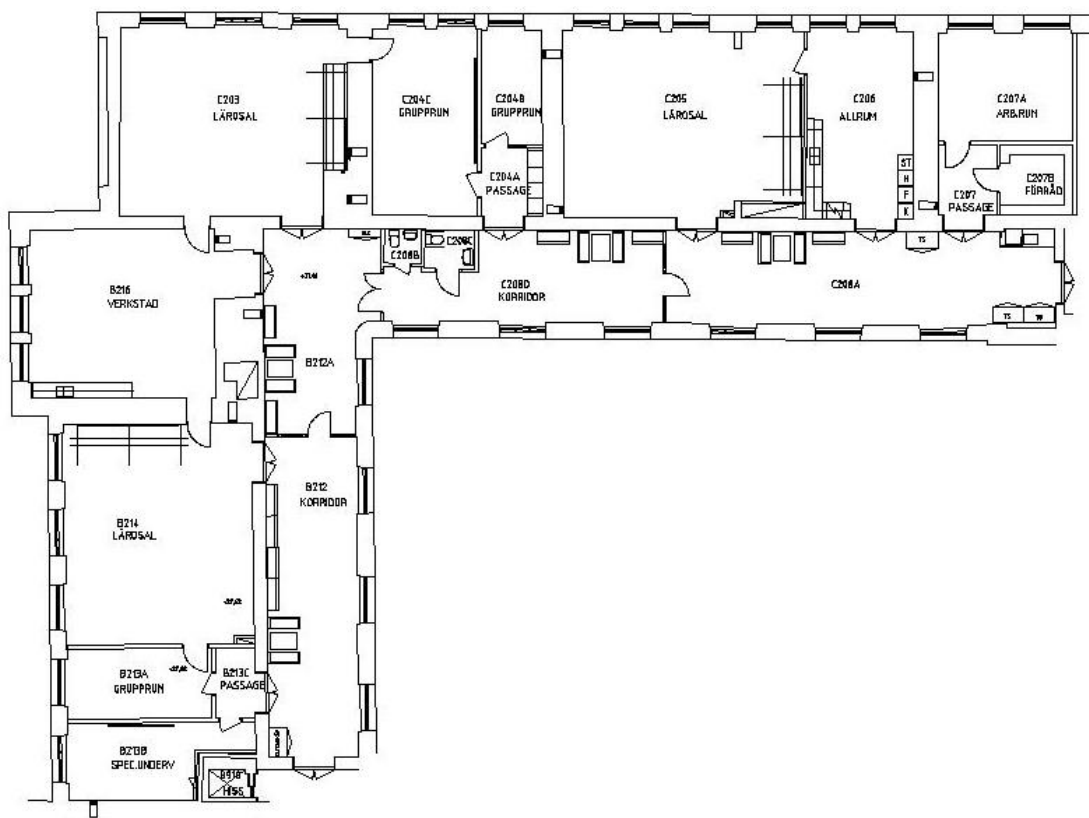


Ballingsnässkolan. Arkitekt: AIX Arkitekter

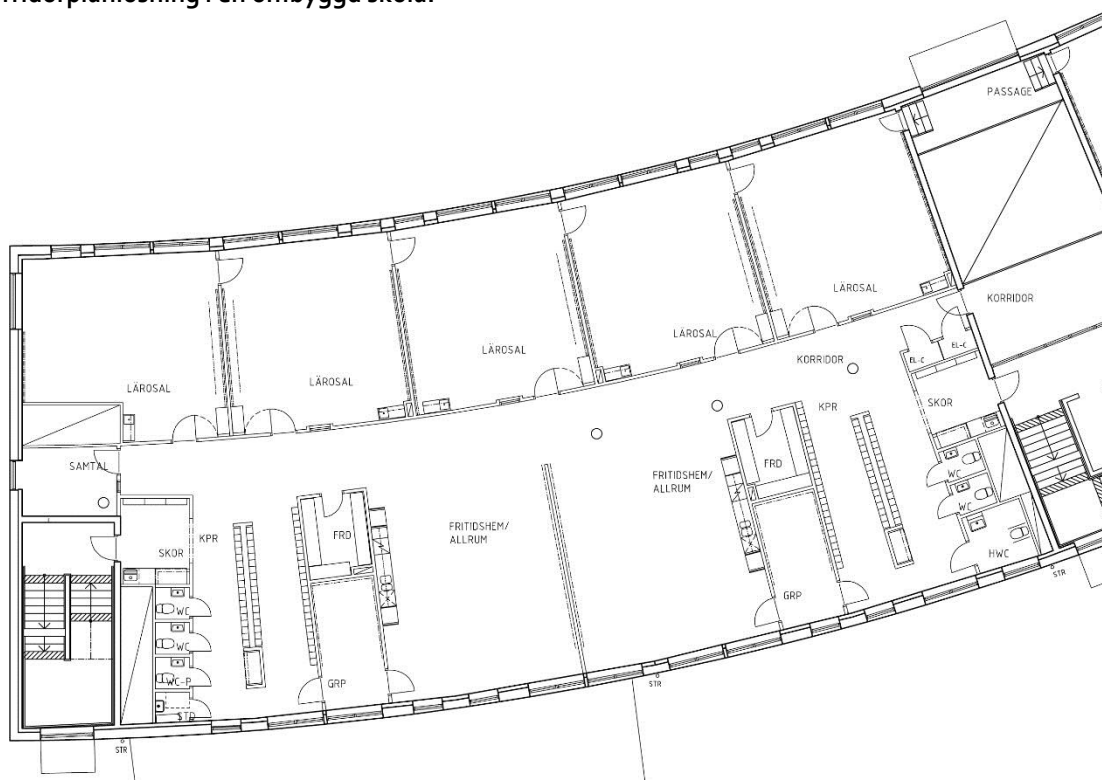


Trädgårdsstadsskolan. Arkitekt: Sweco FFNS

Allrummet är hemvistens hjärta och en del av de yngre elevernas fritid. Ett enklare kök och verkstadskaraktär ger många möjligheter till olika aktiviteter i allrummet.



Exempel på lokaler för skola och fritidsverksamhet för c:a 75 barn. Variant med en mer traditionell korridorplanlösning i en ombyggd skola.



Exempel på lokaler för skola och fritidsverksamhet för c:a 60 barn. Två hemvister som delar vissa lokaler.