

GODA EXEMPEL

Hemvist

Allmän beskrivning

Hemvisten är elevernas bas och trygga punkt i skolan. Hemvisten utgörs av

- Studierum av olika storlek, lärosal, grupprum, allrum
- Kapprum
- Toaletter
- Personalarbetsplatser
- Verkstad/ateljé
- F-3 har fritidsaktivitet i hemvisten.
- 4-6 har klubbverksamhet i hemvisten.
- F-6 dimensioneras för 30 elever/klass

Organisation

- Hemvisten är arbetslagets fysiska lokal
- Hemvisten anpassas vid nybyggnad för arbetslag om 90-120 (75-100) elever (3 alt 4 paralleller).
- Vid ombyggnader strävar man ofta efter att skapa avgränsade hemvister.
- Vid ombyggnad kan de befintliga lokalerna göra att ett lämpligare elevantal är 60-90 (50-75).
- Ett större antal elever ger tillgång till större yta och fler lokaler i hemvisten och skapar bättre förutsättning för flexibilitet.
- Hemvisten kan vara organiserad med klasser från olika årskurser, till exempel F-3 eller till exempel enbart årskurs 2. Fyra paralleller ger större flexibilitet än tre.
- F-3 och 4-9 har olika behov vilket påverkar hemvistens utformning. Se Utbildningsförvaltningens lokalprogram för olika storlek på hemvister.
- Hemvister ska om möjligt vara generella så att en flexibilitet i skolans lokaler kan uppnås, vilket möjliggör förändring av skolans organisation utan ombyggnad.

Verksamhet

- Hemvisten ska vara en trygg miljö för eleverna.
- Hemvistens personal ska ha överblick över hemvisten, en s.k. ankarplats kan identifieras på planritning.

Om SISAB:s Goda exempel

SISAB:s Goda exempel är en serie dokument som lyfter fram rekommenderade lösningar, rutiner och arbetssätt.

I ett projekt är SISAB:s projekteringsanvisningar styrande och ska följas. SISAB:s Goda exempel kan användas i delar eller i sin helhet.

Projektavdelningens enhet för Projektutveckling har det samordnande ansvaret.

Om du har synpunkter, skriv ett mail till godaexempel@sisab.se.



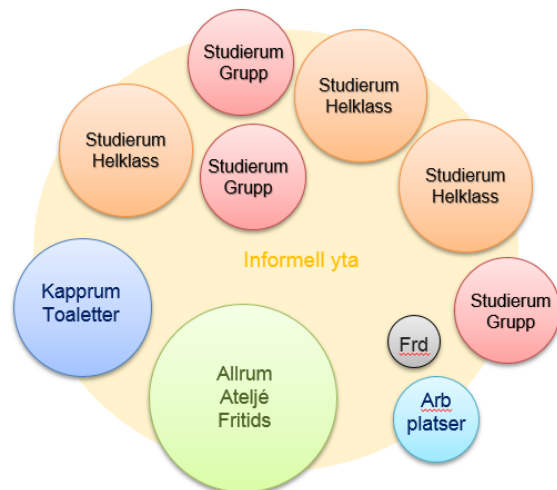
- Möjlighet ska ges för elever att dra sig undan och arbeta enskilt eller i små grupper. Bra med fasta arbetsplatser för enskilda elever med särskilda behov, speciellt viktigt i mer flexibla/"aktivitetsbaserade" hemvister.
- Eftersträva en god balans mellan inglasade ytor för överblick och dagsljus och behovet av att arbeta ostört.
- F-3 har hemvisten som trygg punkt som man lämnar i mindre utsträckning, tillbringar, de spenderar nästan hela sin skoldag i hemvisten.
- Årskurs 4-6 ha undervisning i andra lokaler.
- Hemvisten kan ha en verkstad utrustad med diskbänk, förvaring mm där till exempel undervisning i bild, hemkunskap och NO kan ske.
- Finns specialsalar för NO, bild, hemkunskap så kan dessa nyttjas av årskurs 4-6.
- F-6-skola kan det vara fördelaktigt med en verkstad i hemvisten där man kan bedriva sådan undervisning.
- Vid nybyggnad ska rena kommunikationsytor undvikas.
- Det ska vara möjligt att bedriva undervisning i lokalerna utan att störas av annan verksamhet, det är därför olämpligt att hemvisterna är genomgångslokaler för andra verksamheter eller elever. I en kompakt hemvist är detta enklare att ordna än i en långsmal hemvist.

Kontakt med utemiljön

- Viktigt att de yngre eleverna lätt kan ta sig ut på skolgården.
- Trapphus med direktkontakt med gården för F-3.
- Hemvisten ska kunna göras skofri.

Rumssamband

- Studierummen utformas så att ett större rum har direkt anslutning till ett mindre rum för att underlätta indelning i grupper med fortsatt kontakt.
- Två stora studierum placeras så två klasser kan samarbeta.
- Allrummet är verksamhetens hjärta med ateljé.
- Fritidsverksamhet bör kunna nyttja hela hemvisten.
- Allrum och stora studierum har direktkontakt.
- Grupprum i direkt anslutning till allrummet uppskattas av fritidsverksamheten.
- Kapprummet ska gärna ligga i anslutning till allrummet så att det är lätt för fritidsverksamheten att flytta ut.
- Mellanrum och kommunikationsytor utgör den informella ytan som kan berikas med sittvrår, gradänger och studieytor. Odefinierade ytor är ofta populära då eleverna själva kan skapa en identitet kring dem.



Figur 1 Hemvist med 3 paralleller, ca 90 barn

Lärosal och grupprum

- Se separat Goda exempel

Allrum:

- Allrummet är verksamhetens hjärta och används även som kompletterande lokalresurs i undervisningen.
- Utrustas med våtbänk.
- Allrum klassas enligt Arbetsmiljöverket och Miljöbyggnad som tillfällig vistelseyta och utformas därefter.
- Utblick och dagsljus behöver ändå finnas i allrummet för trivsel, trygghet och för att undvika källarkänsla.
- I de fall där allrummet utgör den tredje lärosalen ska utblick och dagsljus tillgodoses lika lärosal.

Verkstad/ateljé:

- Verkstaden används både för konstnärligt skapande och enklare NO.
- Är utrustad med diskbänk med vatten, avlopp med gipsavskiljare, skensystem med skriv-/anslagstavla, skåp för förvaring av målarfärg och dyl.
- Kan vara en del av allrummet.

Kaprum F-3:

- Klädhängare och skohylla för två par skor.
- F-3 ska ha torkskåp med mått; c:a 1200 x 600 mm.
- ~~Enl Utbf lokalprogram ska det vara två stycken torkskåp per klass (30 elever) om man väljer torkskåp.~~
- F-1 har tre torkskåp
- Åk 2-3 har två torkskåp
- Torkskåpen ska vara avfuktande (se SISAB:s el och teleanvisning).
- Torkskåpen ska placeras så att buller inte blir störande för verksamheten.
- För F-klass ska det finnas plats för på- och avklädning där även personal och föräldrar kan behöva bistå
- Ta hänsyn till stora flöden av elever (dvs en helgrupp samtidigt för att undvika trängsel).

Kaprum 4-6:

- Klädhängare och skohylla för två par skor.
- I vissa fall efterfrågas även torkmöjligheter för årskurserna 4-6. Förslagsvis har åk 4 ett torkskåp till sig själva. Åk 5-6 kan dela på ett torkskåp. Se ovan om torkskåp.

Kaprum 7-9:

- Klädhängare och skohylla för två par skor.

Kaprum gymnasium:

- Klädhängare och skohylla för två par skor.

Toaletter:

- Toalettbesök kan upplevas som obehagligt och kännas otrött.

- Toaletter placeras och utformas så att man får en bra balans mellan integritet för den som går på toaletten och uppsyn över toaletterna.
- Antalet toaletter i hemvisten är beroende av skolans totala antal toaletter som ska vara 1 per 15 personer.

Personalarbetsrum:

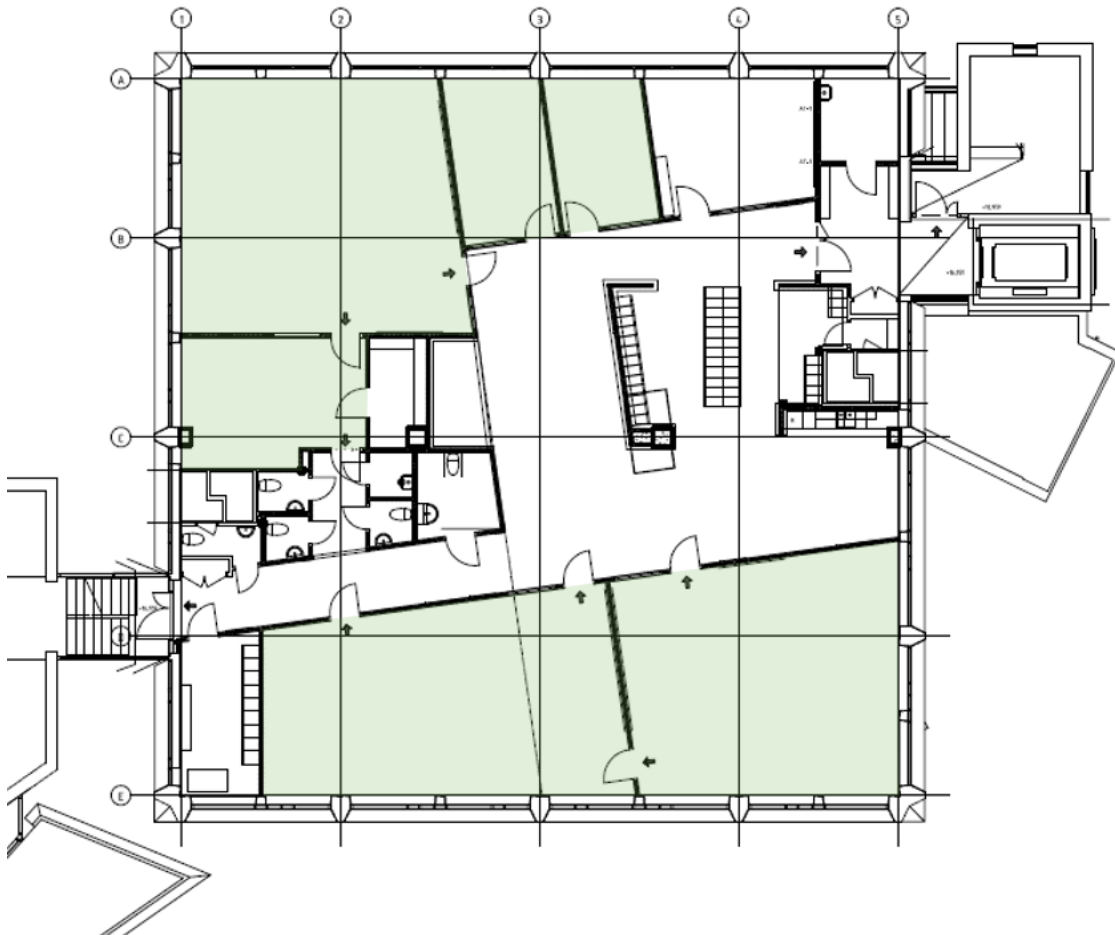
- Se separat Goda exempel

Entré/trapphus:

Entré och trapphus ska lokaliseras och utformas så att den inte behöver användas för genomgång av elever eller personal. Det behöver vara enkelt för de yngre barnen att komma ut.

Förvarings- städ- och förråds-utrymmen:

Förråd o dy kan vara i eller i anslutning till enheten.



Godsfinkan, del av Sjöstadsskolan, hemvist med tre lärosalar med grupprum delvis från lärosal och delvis från neutral plats