

## GODA EXEMPEL

# Duschrum med torkplats

### Allmän beskrivning

Duschrum i samband med omklädningsrum till gymnastiksal ska bereda plats för dusch, RH-dusch samt separat plats för torkning.

Duschrum skall ha slitstarkt ytskikt, vattentätt golv- och väggmaterial samt bra akustik. Utformning och mått skall fylla SISAB:s anvisningar för tillgänglighet. Duscharmaturerna skall installeras på ett sätt som försvårar vandalisering.

För att alla elever ska känna sig bekväm med att duscha behövs duschar för avskildhet. Frågan bör ställas i varje projekt.

### Förslag till åtgärd

#### *Golv och sockel*

Golvets fall till golvbrunn ska vara 1:50 i duschdelen, mindre lutning (c:a 1:100) i övriga utrymmen. För att få bra fall vid användning av granitkeramik välj små, halkdämpande plattor.

Då det finns risk för att vatten rinner ut i angränsande utrymmen monteras spärrbrunnar.

Enkeldusch ska ha eget fall.

#### *Dörr*

Där dörrfoder av trä förekommer skall detta vara avsågat i underkant. Gångjärn i dörrar utförs av förnicklat stål. Dörren ska vara glasfiberdörr. Karmen ska vara av aluminium i utrymmen där spolning av vatten sker.

#### *Dörröppning*

Omfattning ska kläs i rostfri u-list eller likvärdigt.

### Om SISAB:s Goda exempel

SISAB:s Goda exempel är en serie dokument som lyfter fram rekommenderade lösningar, rutiner och arbetssätt. I ett projekt är SISAB:s projekteringsanvisningar styrande och ska följas. SISAB:s Goda exempel kan användas i delar eller i sin helhet. Projektavdelningens enhet för Projektutveckling har det samordnande ansvaret.

Om du har synpunkter, skriv ett mail till [godaexempel@sisab.se](mailto:godaexempel@sisab.se).



### *Duscharmatur*

I första hand armaturer med rostfri stålplåt. Vid RH-plats anordnas termostatstyrd duschblandare med duschslang..

### *Inredning*

Handdukslist monteras på vägg. Infästningen genom tätskikt skall tätas noga med massa avsedd för våtrum. Där plyfa förekommer som förstärkning bakom våtrumsskiva utförs infästningar enligt Säker Vatten Våtrumsvägg 2012.

### *Duschväggar*

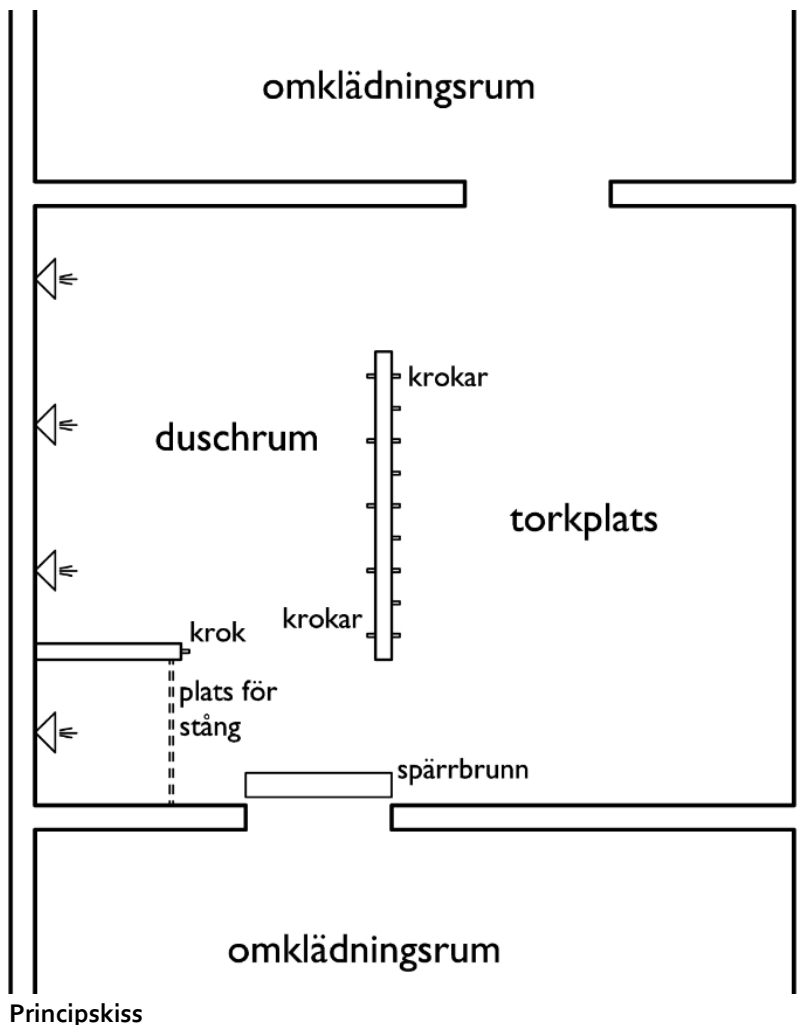
Duscharna avgränsas med:

**Alt 1:** Murade skärmväggar klädda med kakel

**Alt 2:** Väggen kan utföras i glasbetong och monteras på klinkergolvet på en gjuten sockel i våg med "Glasfibersystemet" eller likvärdigt. Glasbetongen ska vara 190\*80 mm som avslutas ut mot rum, på ovansidan och väggändar med avrundade ändblock.

### *Bås eller öppna duschrum*

Önskemål om enskilda duschar är vanligt. Skissen nedan kan göras med bås. För att få avskildhet kan verksamheten sätta upp stång för duschdraperi.





Duschrum på Äppelviken skola med spegel infälld i kaklet



Duschrum på Äppelviken skola med skärmvägg av glasbetong



Hörnskydd i rostfritt



Lokalt fall mot brunn