

## GODA EXEMPEL

# Hemvist

### Allmän beskrivning

Hemvisten är elevernas bas och trygga punkt i skolan. Hemvisten utgörs av

- Studierum av olika storlek, lärosal, grupprum, allrum
- Kapprum
- Toaletter
- Personalarbetsplatser
- Verkstad/ateljé
- F-3 har fritidsaktivitet i hemvisten.
- 4-6 har klubbverksamhet i hemvisten.
- F-6 dimensioneras för 30 elever / klass

### Organisation

- Hemvisten är arbetslagets fysiska lokal
- Hemvisten anpassas vid nybyggnad för arbetslag om 90-120 (75-100) elever (3 alt 4 paralleller).
- Vid ombyggnader strävar man ofta efter att skapa avgränsade hemvister.
- Vid ombyggnad kan de befintliga lokalerna göra att ett lämpligare elevantal är 60-90 (50-75).
- Ett större antal elever ger tillgång till större yta och fler lokaler i hemvisten och skapar bättre förutsättning för flexibilitet.
- Hemvisten kan vara organiserad med klasser från olika årskurser, till exempel F-3 eller till exempel enbart årskurs 2. Fyra paralleller ger större flexibilitet än tre.
- F-3 och 4-9 har olika behov vilket påverkar hemvistens utformning. Se Utbildningsförvaltningens lokalprogram för olika storlek på hemvister.
- Hemvister ska om möjligt vara generella så att en flexibilitet i skolans lokaler kan uppnås, vilket möjliggör förändring av skolans organisation utan ombyggnad.

### Verksamhet

- Hemvisten ska vara en trygg miljö för eleverna.
- Hemvistens personal ska ha överblick över hemvisten, en s.k. ankarplats kan identifieras på planritning.

### Om SISAB:s Goda exempel

SISAB:s Goda exempel är en serie dokument som lyfter fram rekommenderade lösningar, rutiner och arbetssätt.

I ett projekt är SISAB:s projekteringsanvisningar styrande och ska följas. SISAB:s Goda exempel kan användas i delar eller i sin helhet.

Projektavdelningens enhet för Projektutveckling har det samordnande ansvaret.

Om du har synpunkter, skriv ett mail till [godaexempel@sisab.se](mailto:godaexempel@sisab.se).



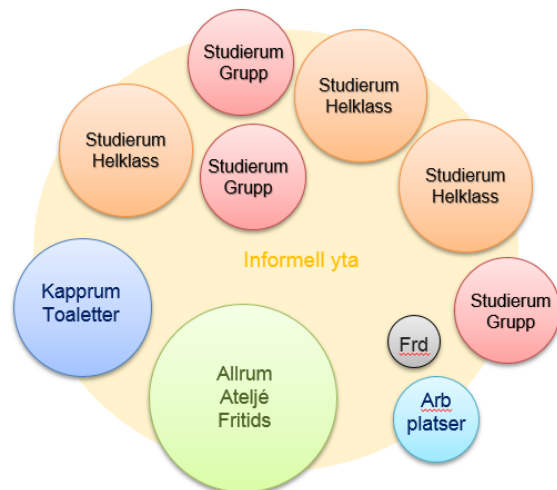
- Möjlighet ska ges för elever att dra sig undan och arbeta enskilt eller i små grupper. Bra med fasta arbetsplatser för enskilda elever med särskilda behov, speciellt viktigt i mer flexibla/"aktivitetsbaserade" hemvister.
- F-3 har hemvisten som trygg punkt som man lämnar i mindre utsträckning, tillbringar, de spenderar nästan hela sin skoldag i hemvisten.
- Årskurs 4-6 ha undervisning i andra lokaler.
- Hemvisten kan ha en verkstad utrustad med diskbänk, förvaring mm där till exempel undervisning i bild, hemkunskap och NO kan ske.
- Finns specialsalar för NO, bild, hemkunskap så kan dessa nyttjas av årskurs 4-6.
- F-6-skola kan det vara fördelaktigt med en verkstad i hemvisten där man kan bedriva sådan undervisning.
- Kapprum och kommunikationsytor i hemvisten ska kunna användas för den pedagogiska verksamheten.
- Vid nybyggnad ska rena kommunikationsytor undvikas.
- Det ska vara möjligt att bedriva undervisning i lokalerna utan att störas av annan verksamhet, det är därför olämpligt att hemvisterna är genomgångslokaler för andra verksamheter eller elever. I en kompakt hemvist är detta enklare att ordna än i en långsmal hemvist.

### Kontakt med utemiljön

- Viktigt att de yngre eleverna lätt kan ta sig ut på skolgården.
- Trapphus med direktkontakt med gården för F-3.
- Hemvisten ska kunna göras skofri.

### Rumssamband

- Studierummen utformas så att ett större rum har direkt anslutning till ett mindre rum för att underlätta indelning i grupper med fortsatt kontakt.
- Två stora studierum placeras så två klasser kan samarbeta.
- Allrummet är verksamhetens hjärta med ateljé.
- Fritidsverksamhet bör kunna nyttja hela hemvisten.
- Allrum och stora studierum har direktkontakt.
- Grupprum i direkt anslutning till allrummet uppskattas av fritidsverksamheten.
- Kapprummet ska gärna ligga i anslutning till allrummet så att det är lätt för fritidsverksamheten att flytta ut.
- Mellanrum och kommunikationsytor utgör den informella ytan som kan berikas med sittvrår, gradänger och studieytor. Odefinierade ytor är ofta populära då eleverna själva kan skapa en identitet kring dem.



Figur 1 Hemvist med 3 paralleller, ca 90 barn

### Studierum:

- Studierum kan utformas som lärosal med tillhörande grupprum där varje klass har ett eget "hemklassrum" och grupprum.
- Studierum kan också utformas som flera olika rumstyper med varierande storlek och funktion.
- Hemvisten som helhet ersätter då hemklassrummet. Hemvistens studierum måste dock rymma arbetslagets samtliga elever.
- Rum för helklassundervisning klassas enligt Arbetsmiljöverket och Miljöbyggnad som stadigvarande arbetsplats och ska utformas därefter.
- Rum för gruppundervisning klassas enligt Arbetsmiljöverket och Miljöbyggnad som tillfällig vistelseyta och utformas därefter. Sekundärt dagsljus och möjlighet till utblick är eftersträfvansvärt.
- Studierummen kan ha olika karaktär.

### Allrum:

- Allrummet är verksamhetens hjärta och används även som kompletterande lokalresurs i undervisningen.
- Utrustas med våtbänk.
- Allrum klassas enligt Arbetsmiljöverket och Miljöbyggnad som tillfällig vistelseyta och utformas därefter.
- Utblick och dagsljus behöver ändå finnas i allrummet för trivsel, trygghet och för att undvika källarkänsla.
- I de fall där allrummet utgör den tredje lärosalen ska utblick och dagsljus tillgodoses lika lärosal.

### Verkstad/ateljé:

- Verkstaden används både för konstnärligt skapande och enklare NO.
- Är utrustad med diskbänk med vatten, avlopp med gipsavskiljare, skensystem med skriv-/anslagstavla, skåp för förvaring av målarfärg och dyl.
- Kan vara en del av allrummet.

### Kapprum:

- Klädhängare och skohylla för två par skor.
- F-3 ska ha torkskåp med mått; c:a 1200 x 600 mm. I vissa fall efterfrågas även torkmöjligheter för årskurserna 4-6.
- Torkskåpen ska vara avfuktande (se SISAB:s el och teleanvisning).
- Torkskåpen ska placeras så att buller inte blir störande för verksamheten.

### Toaletter:

- Toalettbesök kan upplevas som obehagligt och kännas otrött.
- Toaletter placeras och utformas så att man får en bra balans mellan integritet för den som går på toaletten och uppsyn över toaletterna.
- Antalet toaletter i hemvisten är beroende av skolans totala antal toaletter som ska vara 1 per 15 personer.

### Personalarbetsrum:

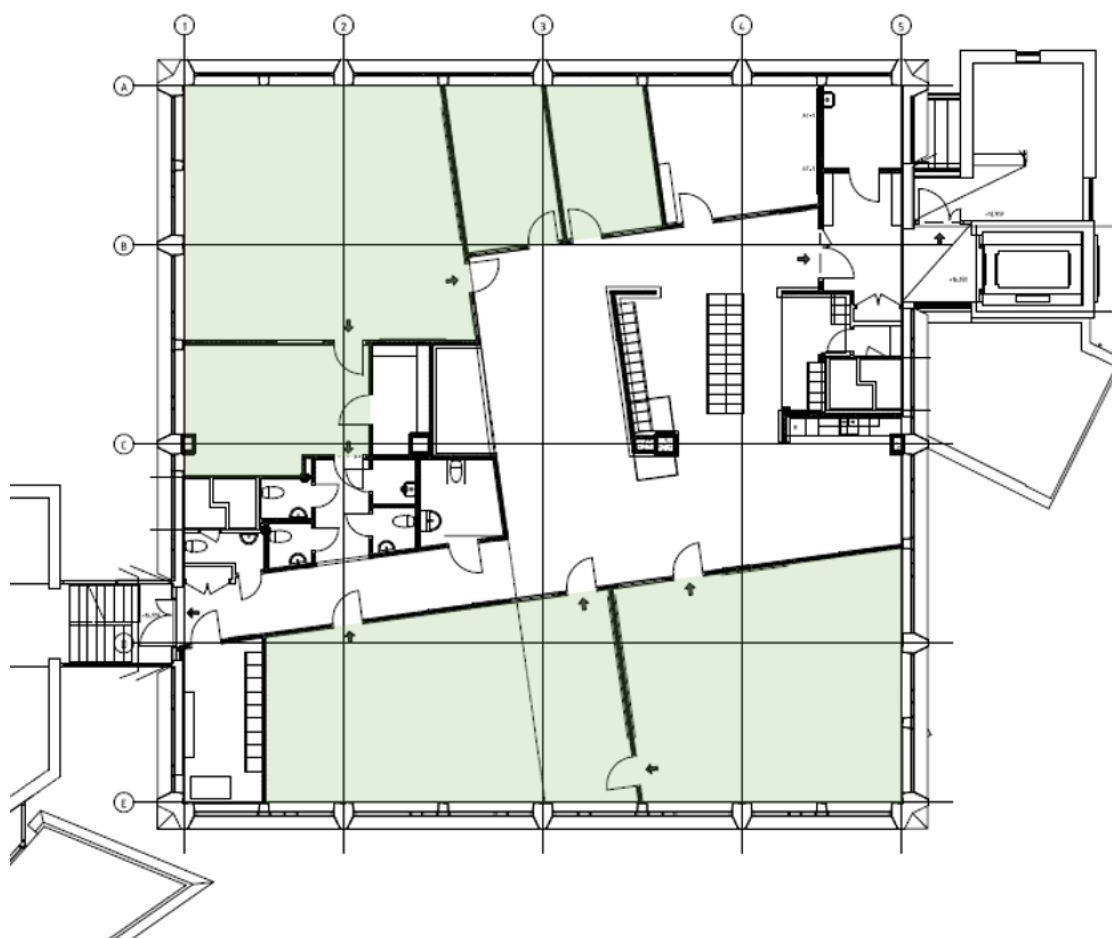
- Se separat Goda exempel

### Entré/trapphus:

Entré och trapphus ska lokaliseras och utformas så att den inte behöver användas för genomgång av elever eller personal. Det behöver vara enkelt för de yngre barnen att komma ut.

### Förvarings- städ- och förråds-utrymmen:

Förråd o dy kan vara i eller i anslutning till enheten.



Godsfinkan, del av Sjöstadsskolan, hemvist med tre lärosalar med grupprum delvis från lärosal och delvis från neutral plats